

# Inspiratiegids Circulair ambachtscentrum

10 pilots van gemeenten



## Inhoudsopgave

<b>Inleiding</b>	<b>3</b>
<b>Circulaire ambachtscentra</b>	
Almere	5
Amersfoort	7
Arnhem	9
Bergen, Uitgeest, Castricum en Heiloo (BUCH)	11
Goeree-Overflakkee	13
Hengelo	15
Hoeksche Waard	17
Maastricht, Meersen, Valkenburg a.d. Geul	19
Tilburg	21
Zwolle	23

Dit is een uitgave van Rijkswaterstaat.

Het project Circulaire Ambachtscentra wordt uitgevoerd door de partners van het VANG-HHA programma in samenwerking met BKN en Stichting Repair Café.

Voor meer informatie kunt u mailen naar [vanghuishoudelijkafval@rws.nl](mailto:vanghuishoudelijkafval@rws.nl).  
Website: [www.vang-hha.nl/circulairambachtscentrum](http://www.vang-hha.nl/circulairambachtscentrum).

Het programma VANG-HHA programma wordt uitgevoerd door:



Ministerie van Infrastructuur  
en Waterstaat



Rijkswaterstaat  
Ministerie van Infrastructuur en Waterstaat



# Inleiding

Nederland streeft naar een volledige circulaire economie in 2050. En het Rijk heeft de ambitie om in 2030 50% minder primaire grondstoffen te gebruiken. Gemeenten kunnen hieraan een substantiële bijdrage leveren door een circulair ambachtscentrum op te zetten: één centrale plek waar vrijgekomen grondstoffen, producten en afval binnen de gemeente worden verwerkt en hergebruikt. Bijvoorbeeld een kringloopwinkel, een Repair Café, de milieustraat en een werkplaats op dezelfde locatie.

## Tien pilots ter inspiratie

In deze gids maakt u kennis met gemeenten die serieuze circulaire ambities hebben. Zij hebben een plan klaarliggen voor een circulair ambachtscentrum, of zijn al voorzichtig met een pilot begonnen.

In de zomer van 2019 schreef het Rijk een prijsvraag uit: 'Wie kan een doordacht plan voorleggen voor het opzetten van een circulair ambachtscentrum?' De ingezonden plannen zijn beoordeeld door een onafhankelijke jury, bestaande uit leden van het ministerie van Infrastructuur en Waterstaat, Rijkswaterstaat, BKN, NVRD, Stichting Repair Café en de VNG. Een samenvatting van de tien best beoordeelde plannen vindt u in deze gids. We hopen hiermee ideeën aan te dragen voor het opzetten of verder uitbouwen van een circulair ambachtscentrum in úw gemeente.

## Vijf selectiecriteria

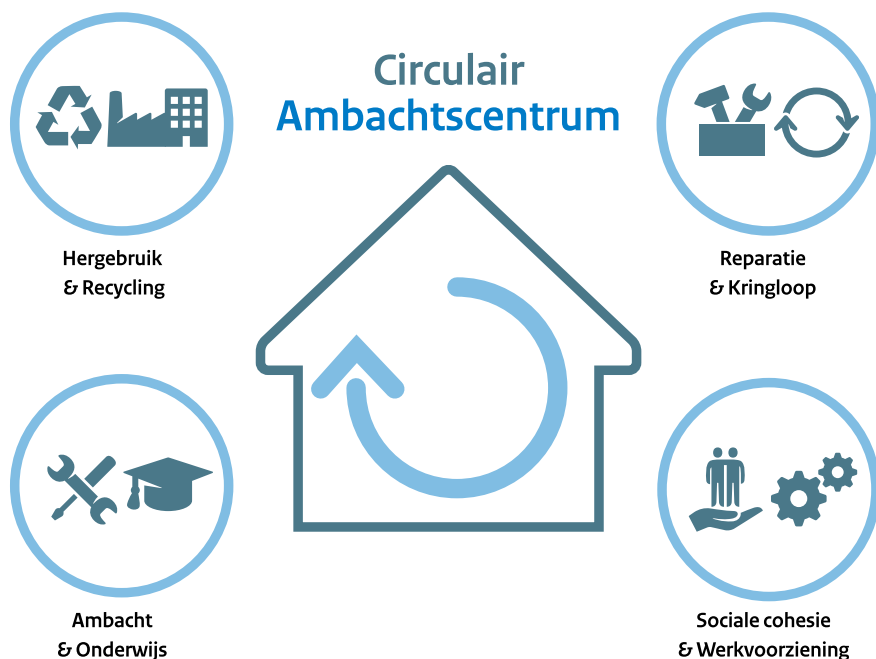
De jury heeft de ingezonden plannen beoordeeld op vijf criteria:

1. De mate waarin het plan bijdraagt (dan wel kan bijdragen) aan levensduurverlenging en hoogwaardig product- en materiaalhergebruik.
2. De mate waarin synergie tussen minimaal drie bouwstenen centraal staat (zie afbeelding).
3. De mate waarin de uitkomsten op termijn opschaalbaar zijn naar andere gemeenten.
4. De mate waarin burgers en/of andere stakeholders betrokken worden bij de uitvoering van de activiteiten.
5. De mate waarin de verkenning van de mogelijke samenhang met het sociaal domein en het onderwijs wordt uitgewerkt.

## Waarom een circulair ambachtscentrum?

### Behoud van waardevolle grondstoffen

Een circulair ambachtscentrum geeft afgedankte producten waar mogelijk een tweede leven. Het aangeboden afval wordt zorgvuldig beoordeeld. Is het product interessant voor hergebruik door een nieuwe eigenaar? Dan gaat het naar de kringloopwinkel. Bij een beschadiging wordt het product gerepareerd of gerefurbished: kwetsbare onderdelen worden vervangen, zodat het product weer als nieuw is. Soms zijn er nog bruikbare onderdelen of materialen. Die gaan naar de ambachtswerkplaats, waar van verschillende stukken hout bijvoorbeeld een tuinbank wordt gemaakt. Alleen wanneer er geen upcycling mogelijk is, wordt het afval zorgvuldig gerecycled via de milieustraat. Zo wordt onnodig verbranden voorkomen, hebben producten een langere levensduur en gaan er minder waardevolle grondstoffen verloren.



### Efficiënte bundeling van krachten

De verschillende partners werken samen aan een duurzame afvalverwerking. Dat doen ze zoveel mogelijk op dezelfde locatie: dit houdt de logistiek eenvoudig en de kosten laag. Ook voor de burgers is het prettig dat zij hun afgedankte spullen op één plek kunnen aanbieden.

### Onderwijs en werkvoorziening

Een circulair ambachtscentrum is een bedrijvige plek, die kansen biedt voor mensen met een afstand tot de arbeidsmarkt. Zij kunnen weer meedraaien in de maatschappij

via leerwerkplekken. Ook zijn er mogelijkheden voor stageplaatsen voor praktijkgerichte opleidingen. Denk aan leren houtbewerken in de ambachtswerkplaats of een bijdrage leveren aan de sortering of demontage van het afval.

### Kennis delen in een leernetwerk

De tien geselecteerde gemeenten doen zelf praktijkkennis op, maar profiteren ook van elkaar in een leernetwerk: een 'community of practice' waarin ze de opgedane kennis met elkaar delen. Via het leernetwerk hoopt het Rijk antwoord te krijgen op de volgende vragen:

- Welke businesscase hoort er bij een circulair ambachtscentrum?
- Wat is er nodig om synergie te realiseren tussen de verschillende bouwstenen van het circulaire ambachtscentrum?
- Wanneer is die synergie succesvol?
- Welke financieringsvormen zijn er mogelijk?
- Hoe zit het juridisch met het eigendom van de afvalstoffen/grondstoffen/producten?
- Hoe zijn de milieudoelen/ambities (levensduurverlenging) te koppelen aan ambities op het sociale domein (werkgelegenheid, ook voor mensen met een afstand tot de arbeidsmarkt)?

De pilots hebben een looptijd van twee jaar. Na de eerste paar maanden dienen de gemeenten een voortgangsrapportage in die laat zien op welke manier het plan van start gaat.

# Almere

## Bouwstenen

- Onderwijs
- Milieustraat
- Kringloopwinkel
- Repair Café
- Sociale werkgelegenheid



## Hergebruik & Recycling Reparatie & Kringloop

### Wat zijn de doelstellingen?

We willen de volledige cirkel van de circulaire economie zichtbaar maken voor bewoners, bedrijven en bezoekers. Dit doen we door de verschillende onderdelen te combineren op bedrijventerrein De Steiger: het Upcycle Centrum, het Citylab Stedelijke Grondstoffen en de inzameling en verwerking van BEST-goederen en grofvuil. De inwoners kunnen hun afgedankte spullen naar het Upcycle Centrum brengen, waar de goederen worden geupcycled. Vervolgens worden de spullen verkocht in onder meer een 'UpStore'.

Er is potentie voor de inzameling van de producten, maar de afzet blijkt een probleem. We hebben nieuwe kanalen nodig naast de huidige kringloopbedrijven en de UpStore. Zonder de juiste afzetkanalen komt het er in de praktijk op neer dat producten die hergebruikt kunnen worden, laagwaardig worden gerecycled of verbrand.

### Het concrete plan

We onderzoeken eerst welke afzetkanalen we kunnen gebruiken voor de verschillende type producten. Daarbij richten we ons op BEST- en overige consumptiegoederen. We betrekken scholen, kringloop en het bedrijfsleven in onze plannen. Uit het onderzoek moet een overzicht ontstaan van de meest kansrijke kanalen

en bijbehorende stakeholders. Vervolgens werken we drie tot vijf kansrijke concepten uit.

## Ambacht & Onderwijs Sociale cohesie & Werkvoorziening

### Wat zijn de doelstellingen?

Hogeschool Windesheim start dit jaar met leermodules over circulariteit en het ontwikkelen van nieuwe businessmodellen daarvoor. Daarnaast gaan we kijken welke kansen er liggen voor mensen met en zonder arbeidsbeperking. Studenten en begeleiders van de hogeschool zijn betrokken bij het onderzoek.

# ‘De volledige cirkel van de circulaire economie moet zichtbaar worden’

## Het concrete plan

Uit het onderzoek zal blijken hoe we de uitvoering van deze doelstellingen gaan realiseren.

## De inwoners van Almere

Met het upcycle-centrum willen we de volledige cirkel van de circulaire economie zichtbaar maken. Verder weten we nog niet precies hoe we de inwoners gaan betrekken.

## Almere en het leernetwerk

We willen graag samenwerken met andere gemeenten en profiteren van de gebundelde denkkracht. We hopen voornamelijk een antwoord te krijgen op hoe we de ingezamelde grondstoffen kunnen afzetten. Zelf kunnen we de uitkomsten van het onderzoek inbrengen.



## Toelichting jury

‘Almere heeft een goed onderzoeksvoorstel waarin onderbouwd wordt waarom het plan is gericht op de afzetmarkt van de ingezamelde producten. De logistiek en het upcyclecentrum zijn er al, en er kan uitgebreid worden op een nabij terrein. Qua onderzoek is er een heel interessante en goede samenwerking met andere partijen.’



# Amersfoort

## Bouwstenen

- Onderwijs
- Milieustraat
- Kringloopwinkel
- Repair Café
- Sociale werkgelegenheid



## Hergebruik & Recycling Reparatie & Kringloop

### Wat zijn de doelstellingen?

Met ons circulaire ambachtscentrum 'Retourboulevard' willen we bij een breed publiek aandacht genereren voor het nut en de noodzaak van circulariteit. Ook willen we het aantrekkelijker maken voor inwoners om hergebruikte producten te kopen. Zo kan de circulaire economie zich uitbreiden.

### Het concrete plan

We ontwikkelen een gezamenlijke, levensvatbare propositie voor de Retourboulevard met kennisinstellingen, overheid, afvalbedrijven en andere ondernemers uit de stad. We betrekken ook de inwoners bij de te ontwikkelen plannen.

## Ambacht & Onderwijs Sociale cohesie & Werkvoorziening

### Wat zijn de doelstellingen?

We creëren meer plekken voor mensen met een afstand tot de arbeidsmarkt, evenals leer-werkplekken waar jongeren goederen upcyclen.

### Het concrete plan

Deze doelstellingen realiseren we door relevante partners te betrekken. Dit zijn bijvoorbeeld partners die te maken hebben met sociale werkvoorziening, kringloop en onderwijs. Ook marketing en communicatie spelen een belangrijke rol bij het realiseren van de doelstellingen.

### De inwoners van Amersfoort

We betrekken de inwoners bij de Retourboulevard middels marketing en communicatie. Een speerpunt hierbij is het vergroten van de zichtbaarheid van het circulaire ambachtscentrum.



# ‘Een breed publiek moet het nut en de noodzaak van circulariteit inzien’

## Amersfoort en het leernetwerk

We willen graag een businesscase zien en hopen een blijvende samenwerking tot stand te brengen. Zelf hebben we veel kennis van routekaarten, afvalinzameling, milieustraten, kringloopbedrijven, onderwijsinstellingen, business development en ervaringen van andere gemeenten.

Graag zouden we organisatorische vraagstukken willen behandelen, leren over het organiseren van een continue afzet van stromen, en meer inzicht krijgen in kosten en baten.



Fotograaf: Willemijn Schrijver

### Toelichting jury

‘In het plan van Amersfoort wordt een gebiedsontwikkeling besproken door middel van een scenarioroute. Hierbij worden interessante partijen betrokken. Er is een duidelijk plan van aanpak, waardoor het ook goed op andere gemeenten betrokken kan worden.’



# Arnhem

## Bouwstenen

- Onderwijs
- Milieustraat
- Eigenaarschap bij de bewoners
- Sociale werkgelegenheid



## Hergebruik & Recycling Reparatie & Kringloop

### Wat zijn de doelstellingen?

We willen de levensduur verlengen van tweedehands producten en materialen in de wijk. Dit doen we door nudging. Door vele kleine duwtjes in de vorm van projecten maken we de buurtbewoners bewust dat afval een grondstof is. We willen laten zien dat het mogelijk is om materiaalkringlopen te sluiten waarbinnen de waarde behouden blijft. Zo krijg je hergebruik van hoogwaardige producten en materialen, en zijn er minder grondstoffen nodig.

We zoeken naar een verdienmodel op basis van meervoudige waardecreatie, zodat we de projecten voor langere termijn kunnen voortzetten.

### Het concrete plan

We zetten een intensieve samenwerking op tussen de wijkbewoners, de gemeente, kringloop 2Switch, bedrijven en verschillende kennisinstellingen. Het start met initiatieven van de wijkbewoners om afval te verminderen, en dat wat toch ontstaat te recyclen. Dit kunnen oplossingen zijn als een Repair Café of een spullenbibliotheek, maar ook herinzet van zwerffietsen of een nieuw leven voor afgedankte meubels kunnen als deelprojecten uitgewerkt worden. Het eigenaar-

schap ligt hierbij nadrukkelijk bij de wijkbewoners. Het projectplan 'Circulair Arnhem' is ontwikkeld in samenwerking met De Blauwe WijkEconomie, een initiatief van bewoners van de wijk Spijkerkwartier, de Gemeente Arnhem en 2Switch. Dit plan is gericht op de realisatie van nieuwe samenwerkingsverbanden op het gebied van afvalinzameling en recycling in de wijk. Dit gebeurt met, voor én door buurtbewoners.

## Ambacht & Onderwijs Sociale cohesie & Werkvoorziening

### Wat zijn de doelstellingen?

We richten ons op sociale cohesie, een belangrijke

eigenschap voor de leefbaarheid binnen een buurt of wijk. De inzet is om de solidariteit tussen bewoners te stimuleren, zodat mensen elkaar helpen en zich meer betrokken voelen bij elkaar en hun omgeving. Deze bottom-up plannen staan of vallen met de betrokkenheid van de wijkbewoners. Dit kan alleen worden bereikt door transparantie, gelijkwaardigheid en vertrouwen tussen alle betrokken partners.

### Het concrete plan

We geven workshops om wijkbewoners bewust te maken van het nut en de noodzaak van de circulaire economie. Buurtbewoners, professionals, mensen met afstand tot de arbeidsmarkt en studenten vervullen

hier een rol in. Tijdens de workshops worden wijkbewoners uitgenodigd bij te dragen aan een optimale afvalscheiding en materiaalhergebruik. Naast de workshops focussen we ook op bewustwording van circulariteit in het (basis)onderwijs.

### De inwoners van Arnhem

De Blauwe WijkEconomie is een initiatief van de buurtbewoners. Daarnaast verbeteren we het online platform waarop informatie wordt gedeeld en bewoners spullen kunnen aanbieden voor reparatie en recycling. We gaan kijken welke functionaliteiten de buurtbewoners willen, en wat hen prikkelt om zelf actief te worden in de circulaire economie.

### Arnhem en het leernetwerk

We hopen nieuwe ideeën op te doen, geïnspireerd te worden, en een netwerk te krijgen van mensen die met soortgelijke uitdagingen aan de slag gaan. Zelf kunnen we de plannen van Arnhem toelichten. Daarnaast hebben we een specifieke leervraag: als je samenwerkt met een aantal enthousiaste wijkbewoners, hoe zorg je dan dat je met die onderwerpen aan de slag gaat en dat er een breed draagvlak in de wijk ontstaat? Wat moeten wij doen om ervoor te zorgen dat zoveel mogelijk mensen vanaf het begin aanhaken? Ook willen we graag weten hoe je de impact die de projecten hebben het beste kunt meten.



### Toelichting jury

‘We zochten diversiteit in de plannen. Waar andere plannen grootschaliger zijn, heeft het plan in Arnhem juist een heel sterke bottom-up benadering. Het plan is goed omschreven en uitgewerkt.’

# Bergen, Uitgeest, Castricum en Heiloo (BUCH)

## Bouwstenen

- Onderwijs
- Milieustraat
- Kringloopwinkel
- Repair Café
- Sociale werkgelegenheid
- TU-studenten



## Hergebruik & Recycling Reparatie & Kringloop

### Wat zijn de doelstellingen?

We willen de ontwerp kennis van TU Delft en het Technasium toepassen op materialen van milieustraten, zodat nieuwe producten gemaakt en verkocht worden. Zo kunnen inwoners zien dat afval een grondstof is voor nieuwe producten en dat er meer mogelijk is met materialen. Het grof restafval willen we verminderen door een bouwkringloop en kringloopbrengpunten. Tot slot willen we inwoners bereiken met een positief verhaal en een programma waar ze aan kunnen deelnemen.

### Het concrete plan

We realiseren de doelstellingen onder meer met een in de praktijk geteste businesscase voor het ontwerp-atelier (inclusief organisatie, financiën en leertraject), en een participatietraject om circulair handelen vanuit het atelier te laten innestelen in de gemeenten en draagvlak te creëren voor het voortbestaan. Daarnaast zetten we een samenwerking op tussen de zes milieustraten, kringloopwinkels, het ontwerp-atelier en repair-initiatieven. Tot slot zetten we een businesscase op voor de bouwkringloop en betrekken we partijen die dit willen oppakken.

## Ambacht & Onderwijs Sociale cohesie & Werkvoorziening

### Wat zijn de doelstellingen?

We willen jongeren opleiden in circulair werk via een teamtraject. Dit gebeurt in samenwerking met studenten en ontwerpers met designkennis. Daarnaast willen we een ontwerp-atelier oprichten dat openstaat voor inwoners.

### Het concrete plan

We zetten een speciaal circulair team op van jongeren die we werven via bestaande netwerken van sociale teams in gemeenten, en voortijdig schoolverlaters.



# ‘We willen de ontwerp-kennis van de TU Delft en het Technasium inzetten’

Het team krijgt coaching van een jaar om circulair werk te ontdekken en dergelijk werk te vinden. Het teamtraject is opgezet met game-principes gericht op herontwerp/heruitvinders.

### De inwoners van BUCH

We betrekken de inwoners met een open aanbod van workshops (zoals ‘Leer zelf ontwerpen’ en een module ‘Maak een product uit afval’ voor basisscholen) en events (zoals een afvalrace en een make-over-day) in het ontwerpatelier. Daarnaast zijn er vier participatietrajecten van het Participatory City Lab van de TU Delft.

### BUCH en het leernetwerk

We willen graag kennis opdoen over hoe demontage te organiseren en rendabel te krijgen is. En welke businesscases zijn er? We willen graag ingaan op het businessmodel. Wij hebben het leernetwerk ook veel te bieden. Door samenwerking met HKU en TU Delft krijgen wij designkennis. Hier komen prototypes uit voort die wellicht ook op andere locaties bruikbaar zijn. Dit geldt ook voor ons ontwerptraject met workshops en activiteiten op basis van designkennis. Deze workshops en activiteiten zijn laagdrempelig, zodat ook jongeren en ander publiek zelf kunnen ontwerpen. Tot slot hebben we kennis over de businesscase voor bouwkringloop.



### Toelichting jury

‘In het plan wordt gekeken naar een centrale inzamellocatie, bedoeld voor verschillende gemeenten. Het ontwerpen van nieuwe producten uit binnengebrachte materialen/voorwerpen in samenwerking met onder andere TU Delft is een interessante toevoeging. Daarnaast wordt de aangetoonde commitment van de samenwerkingspartijen gewaardeerd.’

# Goeree-Overflakkee

## Bouwstenen

- Onderwijs
- Milieustraat
- Kringloopwinkel
- Repair Café
- Sociale werkgelegenheid



## Hergebruik & Recycling Reparatie & Kringloop

### Wat zijn de doelstellingen?

We willen de activiteiten van het traditionele kringloopcentrum uitbreiden naar een ketengericht regionaal centrum voor hergebruik en herbestemming van goederen en grondstoffen. Ketenontwikkeling, netwerkontwikkeling en innovatie zijn speerpunten.

### Het concrete plan

We willen de werkzaamheden op de milieustraat uitbreiden, bijvoorbeeld met de demontage naar betere grondstoffen. Ten tweede willen we een

circulair bouwnijverheidsnetwerk ontwikkelen. En als derde willen we dat de werkplaats kennis opdoet en innovaties ontwikkelt.

## Ambacht & Onderwijs Sociale cohesie & Werkvoorziening

### Wat zijn de doelstellingen?

We willen een waardevolle werkplek bieden voor mensen met een afstand tot de arbeidsmarkt. We bieden hen een luisterend oor en praktische hulp, en geven hen het zetje dat nodig is.

### Het concrete plan

Coöperatie Deltawind gaat in samenwerking met kringloopwinkel Goed voor Goed werkgelegenheid scheppen. In de kernen op het eiland richten we leerwerkplekken op waar mensen worden opgeleid in het verduurzamen, onder toezicht van een leermeester. Dat zijn bijvoorbeeld mensen uit de bouw, die de laatste jaren van hun werkzame leven kennis overdragen. De leerlingen zijn studenten of de doelgroep van Goed voor Goed.

### De inwoners van Goeree-Overflakkee

Momenteel vormen we het voormalige inzamelbeleid om tot een grondstoffenbeleidsplan. De maatregelen

## ‘We geven mensen het zetje dat nodig is’

in het oude beleid zijn gericht op het zoveel mogelijk faciliteren van afvalscheiding door inwoners. Helaas heeft dit niet tot het gehoopte effect geleid. In het nieuwe beleidsplan focussen we op de samenwerking

tussen verschillende belangengroepen, maatschappelijke- en zakelijke partijen op ons eiland. Goed voor Goed heeft hier al veel ervaring in, doordat zij al samenwerken met zorginstellingen en scholen.

### Goeree-Overflakkee en het leernetwerk

We hopen kennis te nemen van voorbeelden van andere partijen met betrekking tot aanpak, expertise en inspiratie. Ook wij hebben belangrijke lessen geleerd die we graag met anderen delen.



### Toelichting jury

‘In dit plan staan mensen centraal die met de juiste begeleiding een plek hebben kunnen vinden in de maatschappij. Die duidelijke koppeling met milieudoelinden maakt dit plan interessant voor het verkenningsonderzoek. Er wordt een duidelijke visie neergezet met een doorkijk naar 2025.’

# Hengelo

## Bouwstenen

- Onderwijs
- Milieustraat
- Kringloopwinkel
- Repair Café
- Sociale werkgelegenheid
- Sorteren en demonteren naar monostromen/grondstoffen



## Hergebruik & Recycling Reparatie & Kringloop

### Wat zijn de doelstellingen?

We willen het zwaartepunt van scheiden op milieuparken naar de prioritaire stromen (LAP3) verschuiven richting reduce, dus hoger op de ladder van Lansink. Hierbij willen we praktisch-technisch onderwijs integreren, met name voor reparatie, herstel en refurbishing. Daarnaast onderzoeken we hoe we het milieupark kunnen doorontwikkelen tot een veelzijdig Circulair Centrum met Ambachtsschool, met daarin ál de bouwstenen op één locatie. We willen dit onderzoek ook uitwerken.

### Het concrete plan

We gaan een concreet voorstel ontwikkelen waarin ontwerp, inrichting, bedrijfsvoering en onderwijsprogramma samenkomen op één locatie. Besluitvorming moet plaatsvinden in de zomer van 2020, met realisatie in 2021.

## Ambacht & Onderwijs Sociale cohesie & Werkvoorziening

### Wat zijn de doelstellingen?

We bieden arbeids- en opleidingsmogelijkheden aan laag- en ongeschoolden, en geven een ontwikkelingsperspectief op praktisch-technisch gebied. Dit doen

we in samenwerking met ROC Twente. We kiezen voor een innovatieve manier van onderwijs, met korte lijnen tussen het onderwijs en het bedrijfsleven. Ook de opleidingen die we aanbieden, geven we vaak samen met de werkgevers vorm, zodat theorie en praktijk goed op elkaar aansluiten. Binnen het project op het milieupark willen wij met alle partijen tot een goed en duurzaam onderwijsprogramma komen, waar voor iedereen plek is.

De infrastructuur van het milieupark wordt het nieuwe leslokaal. Onderwijs wordt hybride vormgegeven. De strikte scheiding tussen school en BPV verdwijnt hiermee. Vanuit dit project kunnen diverse

# ‘Uit het oude groeit het nieuwe’

werkzaamheden binnen (de omgeving van) het milieupark geregeld en verzorgd worden. Belangrijk doel is om de entreeopleiding nog dichterbij de deelnemers te brengen. De combinatie leren en werken in een kleinere, veilige omgeving wordt hierdoor laagdrempeliger. Uniek aan dit project is de verregaande samenwerking en afstemming in de keten.



## Het concrete plan

Deze worden door SWB en ROC geïncorporeerd in de bedrijfsvoering van het Circulair centrum.

## De inwoners van Hengelo

We ontwikkelen een marketingconcept om de inwoners te bereiken, en betrekken partijen zoals Het Goed.

Het eindresultaat zal veel meer zijn dan een milieuvriendelijke plek om afval- en grondstoffen in te nemen. Het is een conversiepunt. Een circulatiepunt waar mensen vanuit onder meer praktijkonderwijs en sociale arbeid spullen en materiaal nieuwe gebruiksmogelijkheden geven. Een sympathieke, uitnodigende



plek waar inwoners betrokken worden bij de natuurlijke cyclus van grondstoffen, hergebruik en creatie en reparatie. Uit het oude groeit het nieuwe.

## Hengelo en het leernetwerk

We willen graag praktische voorbeelden en ideeën uitwisselen. Onze ervaringen met ons milieupark en het pionieren met duurzaam gebruik en bouw komen het netwerk ongetwijfeld van pas. Zelf hebben we ook vragen. Hoe zetten we bijvoorbeeld grondstoffen af? Ook wisselen we graag retailgegevens uit over behoeftes in de markt.

## Toelichting jury

‘Het plan van Hengelo onderscheidt zich door de uitwerking van de rol van het onderwijs. Hierbij worden de juiste actoren betrokken en wordt de doelgroep goed in kaart gebracht. Er is een realistische kijk op uitbreidingsmogelijkheden.’



# Hoeksche Waard

## Bouwstenen

- Onderwijs
- Milieustraat
- Kringloopwinkel
- Repair Café
- Sociale werkgelegenheid



## Hergebruik & Recycling Reparatie & Kringloop

### Wat zijn de doelstellingen?

We hebben drie doelstellingen. De eerste is het terugdringen van de hoeveelheid grof restafval op de milieustraat. Ten tweede willen we het aandeel hergebruik/reparatie/opknappen van milieustraatstromen verhogen. Tot slot is het vergroten van de bewustwording van inwoners van de Hoeksche Waard over afvalpreventie, producthergebruik en de potentie van grondstoffen uit afval een belangrijk doel.

### Het concrete plan

We zetten een samenwerking op tussen diverse partijen. Denk hierbij aan kringloopwinkels en milieustraten, maar ook aan lokale ondernemers, startups, zzp'ers en Repair Cafés.

## Ambacht & Onderwijs Sociale cohesie & Werkvoorziening

### Wat zijn de doelstellingen?

We willen mensen met een afstand tot de arbeidsmarkt een nuttige tijdsbesteding bieden met de kans om ambachten te leren. Daarnaast creëren we economische bedrijvigheid op een fysieke en multifunctionele locatie

in kleine dorpskernen. Hiermee willen we de vitaliteit van deze kernen versterken. Ook heeft het circulaire ambachtscentrum als doel om extra inkomsten te genereren voor de kringloopwinkels en/of andere doelen binnen het sociale domein.

### Het concrete plan

We betrekken schoolbesturen bij het centrum en richten leerwerkplekken in.

De vitaliteit van de dorpskernen wordt versterkt doordat kringloopcentra naast kringloopbedrijvigheid ook onderdak bieden aan lokale activiteiten. Denk aan een Repair Café, tentoonstellingen, een ruilbibliotheek,



# ‘Een communicatiecampagne maakt nadrukkelijk onderdeel uit van het project’

cursussen voor speciale doelgroepen of verkoopruimte voor startups die nieuwe producten maken uit de stromen van de milieustraat.

### De inwoners van Hoeksche Waard

Een communicatiecampagne maakt nadrukkelijk onderdeel uit van het project. Daarmee draagt het project bij aan de bewustwording over levensduurverlenging en de potentie van grondstoffen uit afval. In aanvulling daarop kent het project een participatiedoelstelling: lokale kringloopcentra hebben een aanjaagfunctie als het gaat om het genereren van sociale en economische activiteiten in kleine dorpskernen.

### Hoeksche Waard en het leernetwerk

We hopen te leren van de ervaringen van anderen en ons netwerk te verbreden. We hebben veel ervaring met afvalverwerking. Dit is ervaring die anderen van pas kan komen.



**Toelichting jury**  
‘Dit plan toont duidelijk aan dat er vooraf met verschillende partijen goed is nagedacht over een toekomstvisie. Er wordt een goede koppeling gemaakt tussen het sociale domein en milieudoelinden en het plan steekt goed in elkaar. Ook hier wordt de commitment van samenwerkende partijen sterk aangetoond.’

# Maastricht, Meerssen, Valkenburg a.d. Geul

## Bouwstenen

- Onderwijs
- Milieustraat
- Kringloopwinkel
- Repair Café
- Sociale werkgelegenheid



## Hergebruik & Recycling Reparatie & Kringloop

### Wat zijn de doelstellingen?

We willen meer (lokaal) hergebruik, minder restafval (Maastricht afvalloos in 2030), meer werkgelegenheid, een bewustwording van de waarde van afval, en een versterking van de sociale cohesie.

### Het concrete plan

We zetten een ambachtscentrum op dat in regionaal verband nauw samenwerkt met onder andere de gemeenten Maastricht, Meerssen, Valkenburg aan de Geul en de milieuparken. We onderzoeken hoe we

onder andere medewerkers van het milieupark en de ophaaldienst kunnen trainen in het beter selecteren van herbruikbare en demonteerbare goederen. Ook zetten we medewerkers in als circulaire ‘ambassadeurs’ om inwoners van de drie gemeenten bewust te maken van hoe zij zelf kunnen bijdragen aan levensduurverlenging en product- en materiaalhergebruik.

Een mogelijke optie is de inzet van nieuwe inzamelmiddelen, zoals een kringloopverhuisdoos. Hiermee kan iemand thuis herbruikbare spullen selecteren voor de kringloop.

Verder werken we aan een fietsenwerkplaats. Niet afgehaalde fietsen worden na verloop van tijd voor recycling aangeboden aan Kringloop Zuid. Helaas belandt hiervan op dit moment nog 80% in de ijzerbak. In het kader van de onderhavige pilot starten we daarom met een fietsenwerkplaats.

Tot slot onderzoeken we hoe het Repair Café kan samenwerken met Kringloop Zuid, om zo de (reparatie) competenties van inwoners te bevorderen in de regio Geul en Maas.

## Ambacht & Onderwijs Sociale cohesie & Werkvoorziening

### Wat zijn de doelstellingen?

We streven naar (uitbreiding van) samenwerking met zowel onderwijs- als zorginstellingen.

### Het concrete plan

Ten eerste schalen we het Meubel Upcycling Project op. Dit project creëert een leerwerk omgeving voor mensen met een kwetsbare arbeidspositie. Hier leren zij circulaire ambachtsvaardigheden en worden er van restmaterialen nieuwe (gebruiks)voorwerpen geproduceerd. Ook organiseren we hier workshops om burgers te betrekken, waaronder studenten. Hiervoor zullen we de collega-kringloopbedrijven benaderen. De producten kunnen onder een aansprekend label worden geproduceerd.

Ook betrekken we studenten om extra marktonderzoek te doen. Dergelijk onderzoek richt zich op geschikte kanalen voor de marketing en verkoop van de upcycling-producten en de wensen van consumenten en zakelijke markt in Zuid-Limburg.

Mede door cofinanciering door Stichting Beheer BIS-BIS Groep stellen we daarnaast een fietshersteller aan. Zo wordt er een leerwerk omgeving gecreëerd voor mensen met een kwetsbare arbeidsmarktpositie en/of studenten.

We betrekken studenten van de onderwijsinstellingen bij de campagne 'Recycling werkt!'. Zij werken mee aan de strategie en werken de offline en online communicatie-uitingen uit.

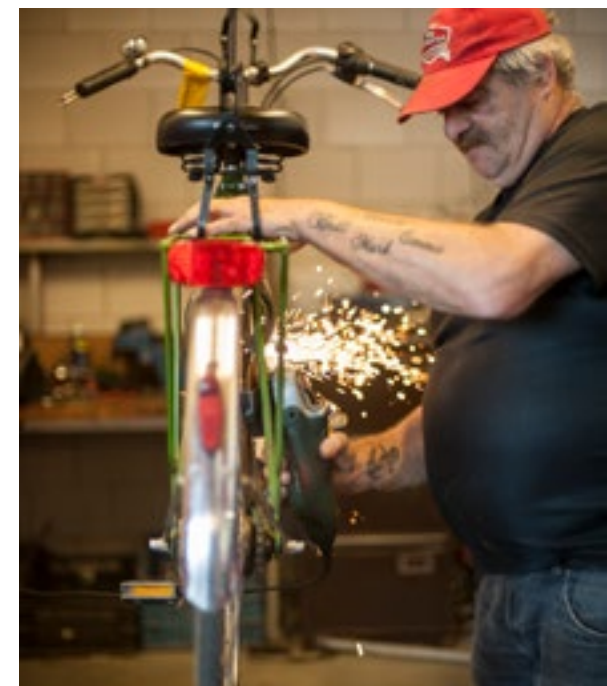
### De inwoners van Maastricht

Inwoners zullen ervaren dat we meer inzetten op hergebruik van producten en materialen bij onder andere de milieuparken en het ophalen van grofvuil aan huis. Ook ontwikkelen we een campagne onder de titel 'Recycling werkt!'. In dit plan zetten we niet alleen in op R8 (recycling), maar ook op R3 t/m R7 via extra sortering/selectie, de meubel-/upcycling- en fietsen-werkplaats, en zelfs op R1 (refuse via rethink/bewustzijn burgers en stimuleren de economie). Verder onderzoeken we hoe het Repair Café kan samenwerken met Kringloop Zuid, om de (reparatie)competenties van inwoners te bevorderen.

### Maastricht en het leernetwerk

We hopen praktijkvoorbeelden te zien en te leren van elkaar. Wat werkt en slaat aan? Hoe zetten we dit op de markt? Hoe bereiken we een breed publiek voor bewustwording en deelname? Kunnen we sociale cohesie hierdoor ook versterken? Zelf kunnen we vertellen over onze ervaringen tijdens de uitvoering van het plan van aanpak, en ideeën en ervaringen delen.

We zouden graag ingaan op het opzetten van het businessmodel: hoe zetten we een circulair ambachtscentrum goed op de markt? Hoe 'verkopen' we het en maken we het rendabel?



### Toelichting jury

'In dit plan worden goede en concrete voorbeelden gegeven die men wil onderzoeken. De koppeling met onderwijs en het sociale domein is goed uitgewerkt, de doelen zijn realistisch en haalbaar en er wordt samenwerking gezocht met de juiste partijen.'

# Tilburg

## Bouwstenen

- Onderwijs
- Milieustraat
- Kringloopwinkel
- Repair Café
- Sociale werkgelegenheid



## Hergebruik & Recycling Reparatie & Kringloop

### Wat zijn de doelstellingen?

We willen het restafval-aandeel in het aanbod aan de milieustraat (grof restafval) met ten minste 20% terugdringen ten opzichte van 2018. Ook willen we de lokale economie stimuleren met circulair economische oplossingen en onderwijs inspireren tot nieuwe vakken in relatie tot circulaire economie.

### Het concrete plan

In Tilburg hebben we het volgende geconstateerd:

- Aanbieders beleven afval niet als her te gebruiken producten of als nuttige grondstoffen, maar als

hinderlijk bijverschijnsel van hun huishouden en bedrijfsvoering. Het idee dat scheiden geen zin heeft omdat het elders in de keten weer bij elkaar gegooid wordt, is hardnekkig en helpt niet om afval op de juiste waarde te schatten.

- Het doelmatig scheiden, hergebruiken en demonteren in herbruikbare componenten is een belangrijke bottleneck bij hergebruik en upcyclen.
- Bij betrokken partijen is er weinig bekend over nieuwe toepassingsmogelijkheden van de spullen en materialen nadat deze zijn aangeboden aan de markt voor een tweede leven, het demonteren/scheiden in herbruikbare componenten en het upcyclen naar hoogwaardigere componenten.

We werken hieraan door middel van 'Milieustraat 2.0', een locatie waar klanten zich welkom voelen. Hier zijn de spullen die klanten aanbieden per definitie waardevol. Daarom worden deze in dankbaarheid ontvangen. Van de ontvangers vragen we een bepaalde mindset die aanstekelijk werkt op aanbieders. Bezoekers moeten zich op hun gemak voelen en de eindbestemming van wat er wordt aangeboden, moet duidelijk zijn. De aanbieder krijgt het gevoel dat hij mede-eigenaar is van het circulaire ambachtscentrum.

De activiteiten in het circulaire ambachtscentrum worden ter plaatse getoond aan de aanbieders en goed gecommuniceerd naar de inwoners. De inwoners worden hiermee aangezet om voortaan geen overbodige spullen/

# ‘Bezoekers moeten zich op hun gemak voelen op de Milieustraat’

verpakkingen te kopen en door hen afgedankte spullen en materialen gescheiden aan te bieden, omdat zij inzien dat dit nuttig is en ze zo een bijdrage leveren aan een circulaire economie.

## Ambacht & Onderwijs Sociale cohesie & Werkvoorziening

### Wat zijn de doelstellingen?

We willen kansen blijven bieden aan mensen met een afstand tot de arbeidsmarkt. Daarnaast beogen we met het circulaire ambachtscentrum samen te werken met innovatieve geesten, ondernemers, bestuurders, ambtenaren en burgers en deelnemers aan het reguliere onderwijs. Tevens moet het circulaire ambachtscentrum basis-, vo-, mbo-, hbo-, en wo-instituten inspireren om het onderwijsaanbod aan te passen op de toenemende behoefte aan circulaire economie en bijbehorende disciplines.

### Het concrete plan

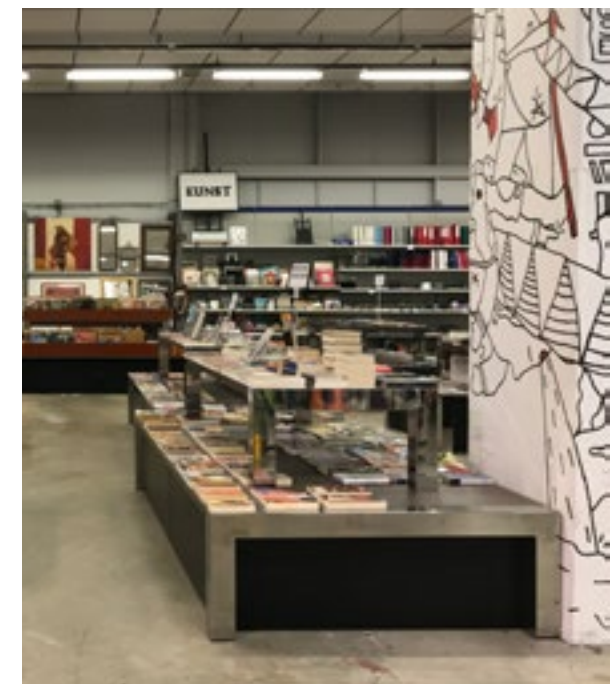
We gaan de doelstellingen realiseren met een netwerk-samenwerking gedurende het project. Human capital is een voorwaarde voor succes. Evenals de spullen en materialen hebben ook de betrokken mensen waarde. Dat geldt in de eerste plaats voor de mens als individu, maar ook voor het bieden van leerwerktrajecten en werkervarings-, stage- en afstudeerprojecten. In de basis is iedereen welkom, ongeacht verleden, scholing en achtergrond. Voorwaarde is: de werker staat positief tegenover het circulaire denken en handelen, de organisatie en het management. Daarbij krijgt hij/zij een passende, veilige werkomgeving, uitdagingen en na verloop van enkele jaren een spiegelbeeld van zijn oude ik in de vorm van een nieuwe instromer met een vergelijkbaar verleden. De kansen en het plaatsingspotentieel zijn schier eindeloos, en gerelateerd aan het aanbod dat momenteel nog steeds in de termen van de oude economie als afval moet worden verwerkt.

### De inwoners van Tilburg

We gaan onze inwoners betrekken bij onze plannen, maar het hoe is onderdeel van onze haalbaarheidsstudie.

### Tilburg en het leernetwerk

We kunnen inzicht geven in de bestaande deeloplossingen van Tilburg, en samen nieuwe ideeën verzinnen en/of meedenken met de doorontwikkeling van ideeën van anderen. En wie helpt ons bij onze eerste stap? Kan er een overzicht worden gegeven van alle huidige mogelijkheden voor een Milieustraat 2.0, circulair ambachtscentrum en gedragsbeïnvloeding van burgers?



## Toelichting jury

‘De wil om anderen te inspireren wordt aan dit plan erg gewaardeerd. Verder worden er de juiste initiatieven aan elkaar gekoppeld en is er duidelijk in beeld welke problemen er nog aangepakt moeten worden. Ook geeft het plan een concreet beeld van het gewenste resultaat.’

# Zwolle

## Bouwstenen

- Onderwijs
- Milieustraat
- Kringloopwinkel
- Reparatiwerkplaats
- Meubel- of fietsenwerkplaats en makersplaats (nieuwe producten van gebruikte materialen)



## Hergebruik & Recycling Reparatie & Kringloop

### Wat zijn de doelstellingen?

We willen meer goederen en materialen scheiden die binnenkomen bij de kringloopwinkels en de milieustraat en ze beter demonteren. Hierdoor krijgen ze vaker een hoogwaardiger tweede leven. Verder willen we meer vraag creëren naar herbruikbare goederen door nieuwe doelgroepen te bereiken: het aanschaffen van refurbished of tweedehands designartikelen moet 'het nieuwe normaal' worden. Hierdoor neemt de afzet én donatie van herbruikbare goederen toe en komen er meer werk- en opleidingsplekken.

### Het concrete plan

Het Circulair Ambachtscentrum naar Zwols model bestaat uit meerdere werkplekken die gezamenlijk het ambachtscentrum vormen. Op deze plekken wordt gewerkt aan circulaire activiteiten als demontage, reparatie, refurbishment en de productie van halffabricaten. We gaan de komende twee jaar stap voor stap werken aan een gecoördineerde en effectieve samenwerking tussen kringloopcentra, milieustraat, onderwijs, kennisinstellingen, sociale werkvoorziening en circulaire ondernemingen in Zwolle. We werken vanuit een groeiemodel. We kijken naar de hele keten en alle onderdelen die bij een circulair ambachtscentrum horen, maar richten ons nu op onderdelen die op korte

termijn succesvol kunnen zijn en ons kennis opleveren om het systeem verder op te bouwen. We gaan bestaande samenwerkingen optimaliseren en nieuwe samenwerkingen onderzoeken. Hierbij maken we ook gebruik van de kennis die in Zwolle aanwezig is rond kunststoffen. Wij zien daarnaast kansen om toe te werken naar de opening van een lifestyle-winkel in het centrum van Zwolle.

## Ambacht & Onderwijs Sociale cohesie & Werkvoorziening

### Wat zijn de doelstellingen?

De werkplekken binnen het ambachtscentrum zijn een

veilige leeromgeving voor doelgroep-studenten zonder startkwalificatie en bieden betekenisvol werk aan jongeren met een afstand tot de arbeidsmarkt. Ook laten we mbo- en hbo-studenten ervaring opdoen met het werken en ondernemen in een circulaire economie.

### Het concrete plan

Concreet gaat het om:

- Nieuwe leer-werkplekken voor onder andere entreejongeren;
- Nieuwe Beroepsbegeleidende leerweg-plekken (BBL);
- Meer stageplaatsen van ongeveer 4 uur per week voor vmbo- en praktijkschoolleerlingen;
- Ruimte voor refurbishment door jongeren in

dagbestedingscentra en op de betrokken scholen;

- Meerdere refurbishment en/of remanufacture ontwerp opdrachten per jaar voor de Cibap Circular Playground/ontwerpfabriek, waar door mbo-studenten aan wordt gewerkt en die in productie worden genomen in de keten van het ambachtscentrum.

### De inwoners van Zwolle

In juni 2019 heeft Stichting Noggus&Noggus in samenwerking met Kringloop Zwolle een lifestylewinkel gestart in het winkelhart van Ommen. Hier wordt getest of we ander publiek kunnen aantrekken door met een moderne lifestylewinkel aanwezig te zijn in de 'gewone' winkelstraat. Hiermee wordt aansluiting

gemaakt met het 'niet-kringloop'-publiek en wordt het aanschaffen van refurbished of tweedehands designartikelen neergezet als 'het nieuwe normaal'.

### Zwolle en het leernetwerk

We hopen kennis te vergaren voor onze ambities. Hiervoor zouden we onder meer graag juridische vraagstukken bespreken. Ook willen we graag netwerken om samen tot een resultaat te komen.



### Toelichting jury

'Hoe betrekken we mensen in een circulaire levensstijl? Dat is een interessante onderzoeksvraag, waarmee het plan van Zwolle laat zien dat er verder wordt gedacht en dat er een groot gebied wordt betrokken bij de circulaire economie. Een plan met veel potentie en goed uitgewerkte ideeën met de wil om samen te werken.'



Voor meer informatie kunt u mailen naar [vanhuishoudelijkafval@rws.nl](mailto:vanhuishoudelijkafval@rws.nl) of kijk op onze website:

[www.vang-hha.nl/circulairambachtscentrum](http://www.vang-hha.nl/circulairambachtscentrum)